



**MINISTERSTWO ROLNICTWA
I ROZWOJU WSI**

Zasady funkcjonowania biogazowni rolniczych w Polsce

Jarosław Wiśniewski
Zastępca Dyrektora
Departamentu Gospodarki Ziemią

Orońsko, 11.10.2019 r.



Definicja biogazu rolniczego:

„gaz otrzymywany w procesie fermentacji metanowej surowców rolniczych, produktów ubocznych rolnictwa, płynnych lub stałych odchodów zwierzęcych, produktów ubocznych, odpadów lub pozostałości z przetwórstwa produktów pochodzenia rolniczego lub biomasy leśnej, lub biomasy roślinnej zebranej z terenów innych niż zaewidencjonowane jako rolne lub leśne, z wyłączeniem biogazu pozyskanego z surowców pochodzących ze składowisk odpadów, a także oczyszczalni ścieków, w tym zakładowych oczyszczalni ścieków z przetwórstwa rolno-spożywczego, w których nie jest prowadzony rozdział ścieków przemysłowych od pozostałych rodzajów osadów i ścieków”



Art. 23 [Działalność regulowana, wpis do rejestru wytwórców]

Działalność gospodarcza w zakresie wytwarzania:

- 1) biogazu rolniczego** w instalacjach odnawialnego źródła energii innych niż mikroinstalacja biogazu rolniczego,
 - 2) energii elektrycznej z biogazu rolniczego** w instalacjach innych niż mikroinstalacja
- zwana dalej „działalnością gospodarczą w zakresie biogazu rolniczego”, jest **działalnością regulowaną** w rozumieniu ustawy - Prawo przedsiębiorców i wymaga **wpisu do rejestru wytwórców** wykonujących działalność gospodarczą w zakresie biogazu rolniczego, zwanego dalej „rejestrem wytwórców biogazu rolniczego”.

Rejestr wytwórców biogazu rolniczego prowadzi Dyrektor Generalny Krajowego Ośrodka Wsparcia Rolnictwa (DG KOWR).



Wytwórca wykonujący działalność gospodarczą w zakresie biogazu rolniczego jest obowiązany:

- 1) posiadać dokument potwierdzający **tytuł prawny** do obiektów budowlanych, w których będzie wykonywana działalność gospodarcza w zakresie biogazu rolniczego;
- 2) dysponować odpowiednimi **obiektami i instalacjami**, w tym urządzeniami technicznymi, spełniającymi wymagania określone w szczególności w przepisach o ochronie przeciwpożarowej, w przepisach sanitarnych i w przepisach o ochronie środowiska, umożliwiającymi wykonywanie tej działalności gospodarczej;
- 3) wykorzystywać **wyłącznie substraty wymienione w definicji biogazu rolniczego**;



Wytwórca wykonujący działalność gospodarczą w zakresie biogazu rolniczego jest obowiązany:

- 4) **prowadzić dokumentację** dotyczącą odpowiednio:
 - a) ilości oraz rodzaju wszystkich substratów wykorzystanych do wytworzenia biogazu rolniczego
 - b) ilości wytworzonego biogazu rolniczego, z wyszczególnieniem ilości biogazu rolniczego wprowadzonej do sieci dystrybucyjnej gazowej, wykorzystanej do wytworzenia energii elektrycznej w układzie rozdzielonym lub kogeneracyjnym lub wykorzystanej w inny sposób,
 - c) ilości energii elektrycznej wytworzonej z biogazu rolniczego w układzie rozdzielonym lub kogeneracyjnym,
 - d) ilości energii elektrycznej sprzedanej, w tym ilości energii elektrycznej sprzedanej sprzedawcy zobowiązanemu, która została wytworzona z biogazu rolniczego i wprowadzona do sieci dystrybucyjnej,
 - e) ilości produktu ubocznego powstałego w wyniku wytworzenia biogazu rolniczego,
 - f) ilości zakupionego biogazu rolniczego oraz danych podmiotu, od którego został zakupiony biogaz rolniczy;
- (...)
- 6) przekazywać Dyrektorowi Generalnemu KOWR **sprawozdania kwartalne** w terminie 45 dni od dnia zakończenia kwartału.



DG KOWR może przeprowadzić **kontrolę wykonywania działalności gospodarczej** w zakresie biogazu rolniczego.

Osoby upoważnione do przeprowadzenia kontroli są uprawnione do:

- 1) **wstępu na teren nieruchomości**, obiektów, lokali lub ich części, gdzie jest wykonywana działalność gospodarcza w zakresie biogazu rolniczego;
- 2) **żądania ustnych lub pisemnych wyjaśnień, okazania dokumentów** lub innych nośników informacji oraz udostępniania danych mających związek z przedmiotem kontroli.



Zakaz wykonywania przez wytwórcę działalności gospodarczej w zakresie biogazu rolniczego:

Dyrektor Generalny KOWR wydaje **decyzję o zakazie wykonywania przez wytwórcę działalności gospodarczej** w zakresie biogazu rolniczego w przypadku:

- 1) złożenia przez wytwórcę oświadczeń niezgodnych ze stanem faktycznym;
- 2) posługiwania się przez wytwórcę nieprawdziwymi dokumentami, o których mowa w [art. 25 pkt 1, 4 lub 5](#);
- 3) nieusunięcia przez wytwórcę naruszeń warunków, o których mowa w [art. 25 pkt 1, 2 i 6](#), w terminie wyznaczonym przez Dyrektora Generalnego KOWR;
- 4) naruszenia obowiązków, o których mowa w [art. 25 pkt 3-5](#).

Decyzja o zakazie wykonywania działalności gospodarczej **podlega natychmiastowemu wykonaniu**.



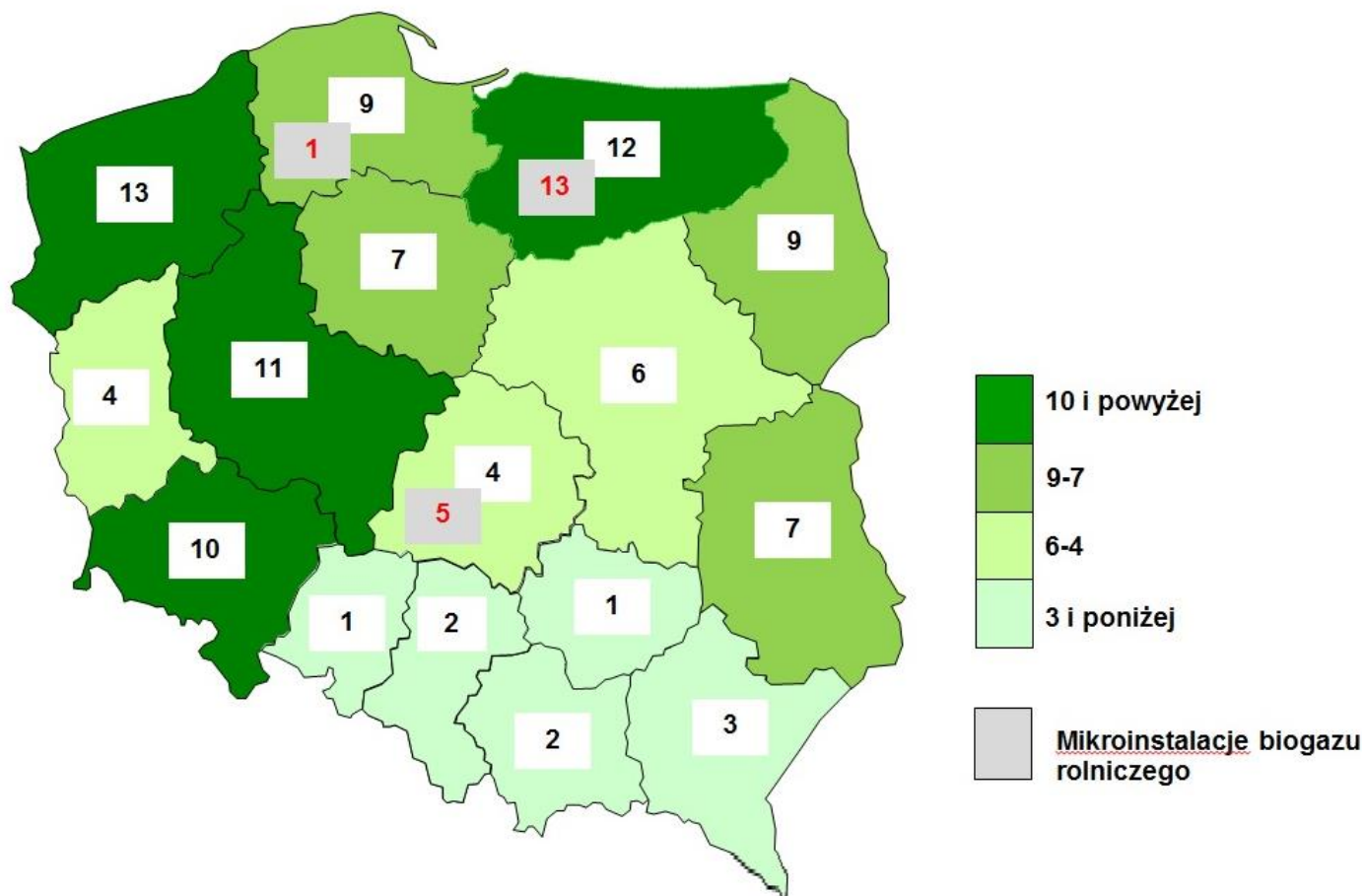
Zakaz wykonywania przez wytwórcę działalności gospodarczej w zakresie biogazu rolniczego:

W przypadku wydania decyzji o zakazie wykonywania działalności gospodarczej:

- DG KOWR z urzędu **wykreśla wytwórcę** wykonującego działalność gospodarczą w zakresie biogazu rolniczego z rejestru wytwórców biogazu rolniczego.
- **Wytwórca wykonujący** działalność gospodarczą w zakresie biogazu rolniczego, wobec którego wydano decyzję o zakazie wykonywania działalności gospodarczej, **może uzyskać wpis do rejestru wytwórców** biogazu rolniczego **nie wcześniej niż po upływie 3 lat** od dnia wydania decyzji.
- W przypadku wydania decyzji o zakazie wykonywania działalności gospodarczej, **instalacja odnawialnego źródła energii** służąca do wykonywania działalności gospodarczej objętej decyzją **może ponownie służyć wykonywaniu działalności gospodarczej** w zakresie biogazu rolniczego **nie wcześniej niż po upływie 3 lat** od dnia wydania decyzji (od 01.01.2020 r.).

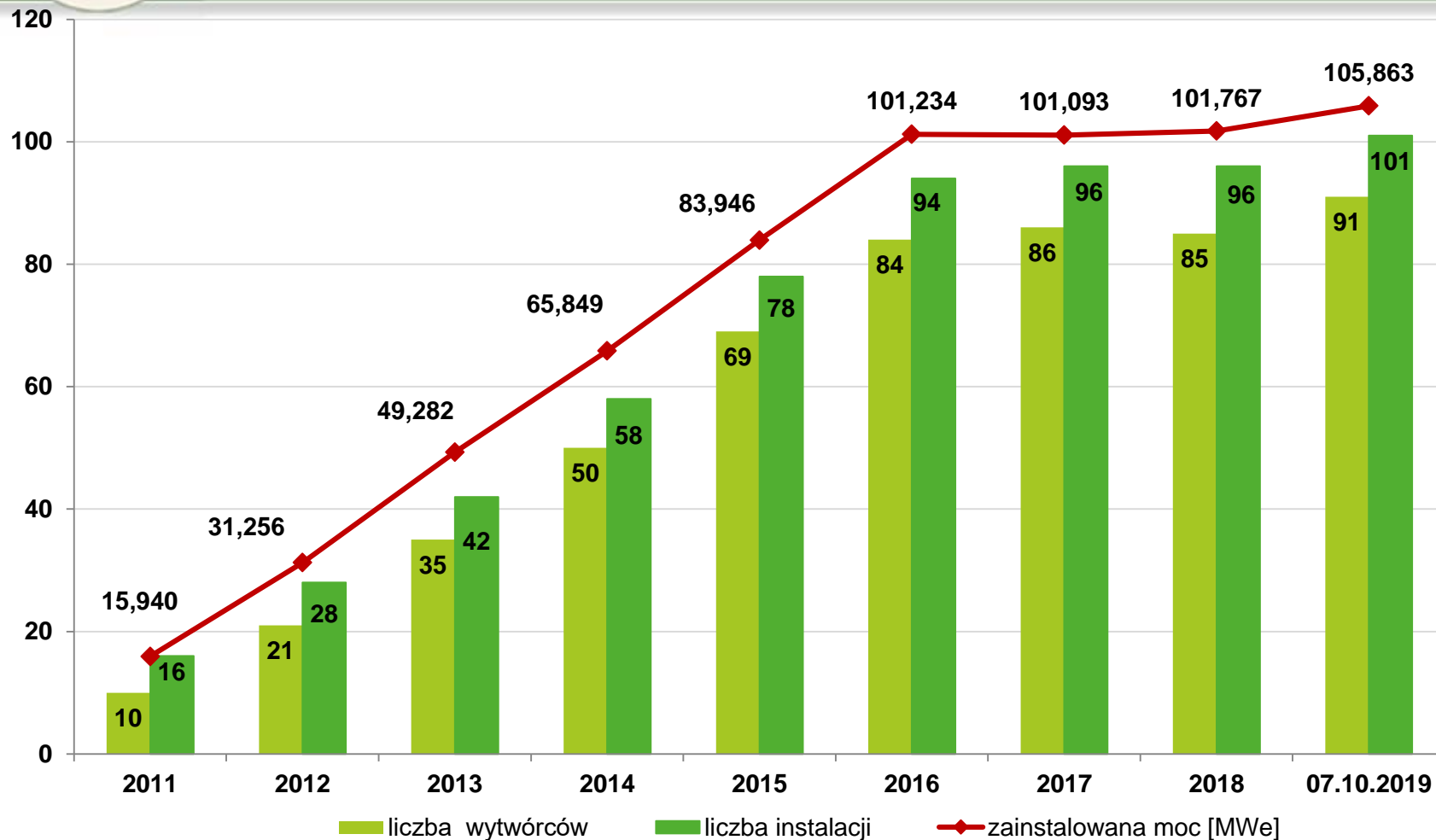


Biogazownie rolnicze z podziałem na województwa:





Liczba wytwórców i instalacji biogazu rolniczego:



Liczba mikroinstalacji wytwarzających energię elektryczną z biogazu rolniczego: **19**
Łączna moc zainstalowana elektryczna mikroinstalacji: **459,60 kW**



Substraty wykorzystywane w biogazowniach rolniczych:

Rodzaj wykorzystanego surowca	Ilość surowców wykorzystanych do produkcji biogazu rolniczego w:					
	2017 r.		2018 r.		I półroczu 2019 r.	
Gnojowica	807 224 t	21,26%	757 555 t	18,94%	346 057 t	17,92%
Pozostałości z owoców i warzyw	756 929 t	19,93%	770 383 t	19,26%	400 797 t	20,75%
Wywar pogorzelniany	762 296 t	20,08%	839 983 t	21,00%	401 163 t	20,77%
Kiszonka z kukurydzy	472 152 t	12,43%	482 427 t	12,06%	204 820 t	10,61%
Wysłodki buraczane	280 209 t	7,38%	291 768 t	7,29%	138 276 t	7,16%
Osady technologiczne z przemysłu rolno-spożywczego	158 174 t	4,17%	179 801 t	4,50%	91 505 t	4,74%
Odpady z przemysłu mleczarskiego	75 977 t	2,00%	107 972 t	2,70%	65 000 t	3,37%
Obornik	82 703 t	2,18%	85 422 t	2,14%	40 756 t	2,11%
Pozostałe	401 266 t	10,57%	484 468 t	12,11%	242 707 t	12,57%
Suma	3 796 930 t		3 999 779 t		1 931 081 t	
w tym odpady	3 203 545,87	84,37%	3 451 218,16	86,29%	1 701 366,48	88,10%
uprawy celowe (w tym kiszonka z kukurydzy, kiszonka z traw i zbóż oraz zielonka)	593 383,89	15,63%	548 561,05	13,71%	229 714,32	11,90%



Główne organy kontrolne:





Zaloguj się

Anna Freifrau Grote

Kwiaciarnia
Lothar Gustke
Blumen Gustke

Ferienwohnungen
Haus Bartels

Siegfried Polzer

Bioenergiedorf Jühnde

Mariengartener Str.

Dorfstraße

L559

Google



2D







Uhnin

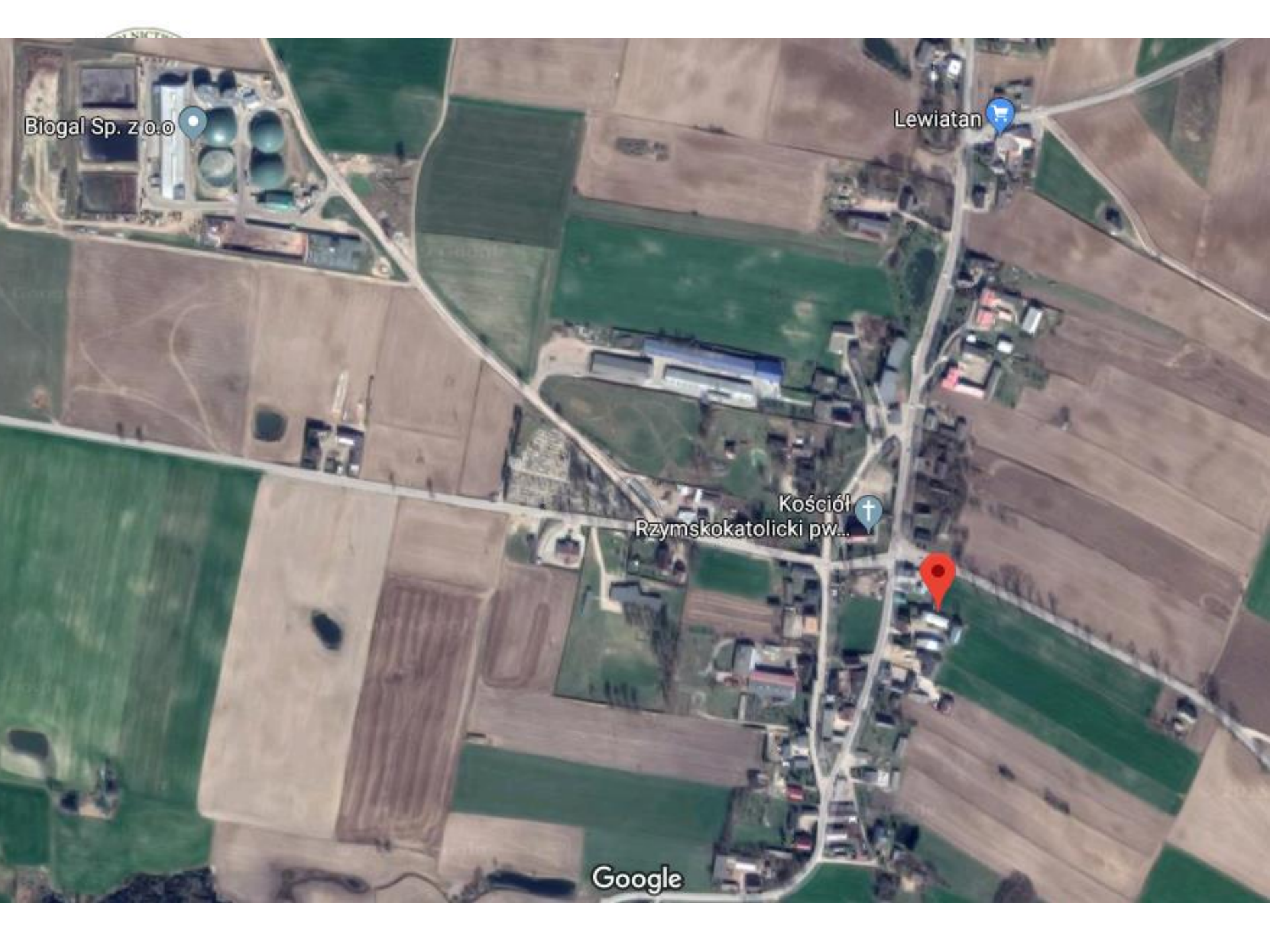
Bioelektrownia
Uhnin Sp. z oo

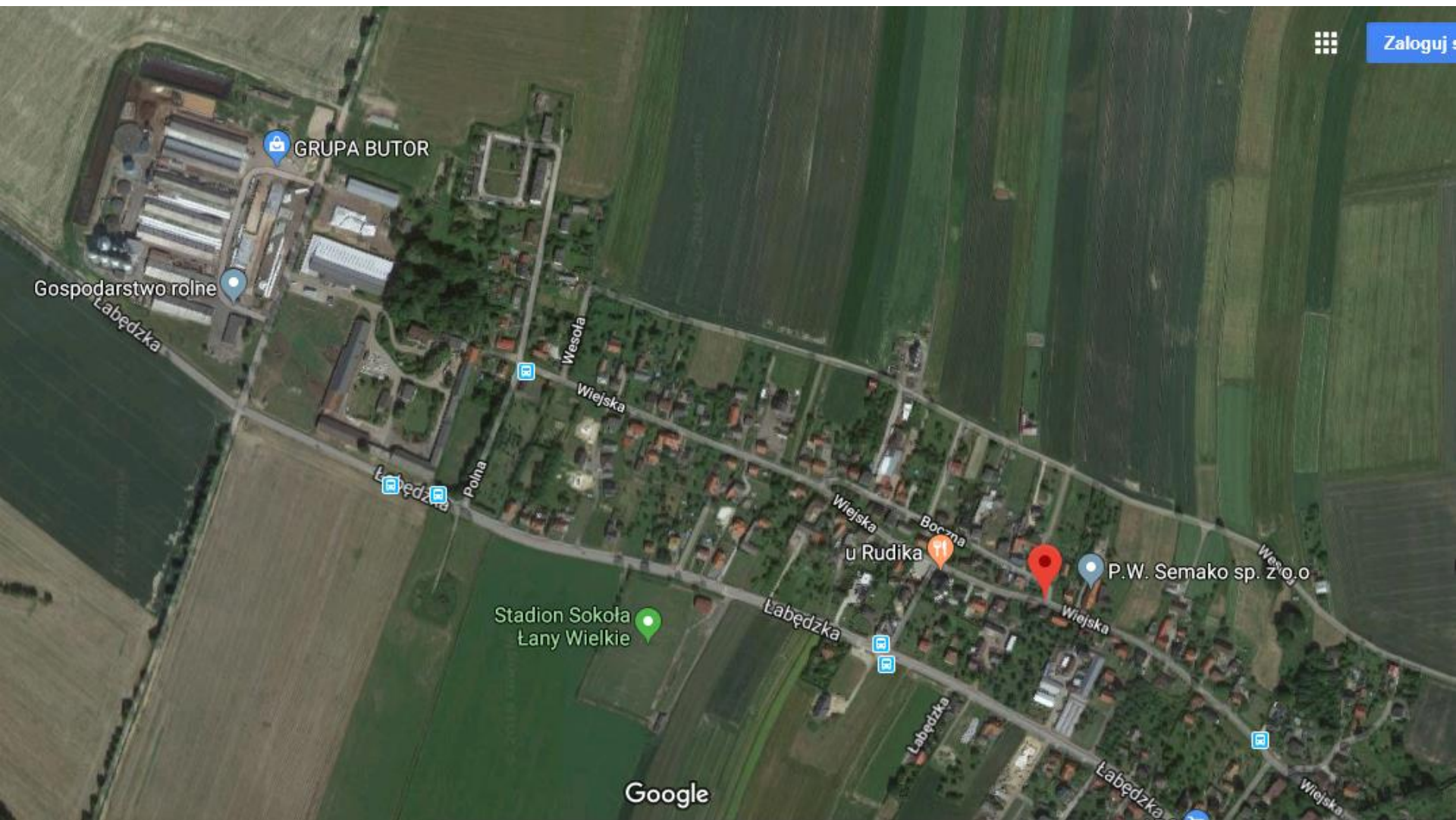
Biogal Sp. z o.o.

Lewiatan

Kościół
Rzymskokatolicki pw...

Google





Zaloguj

Google



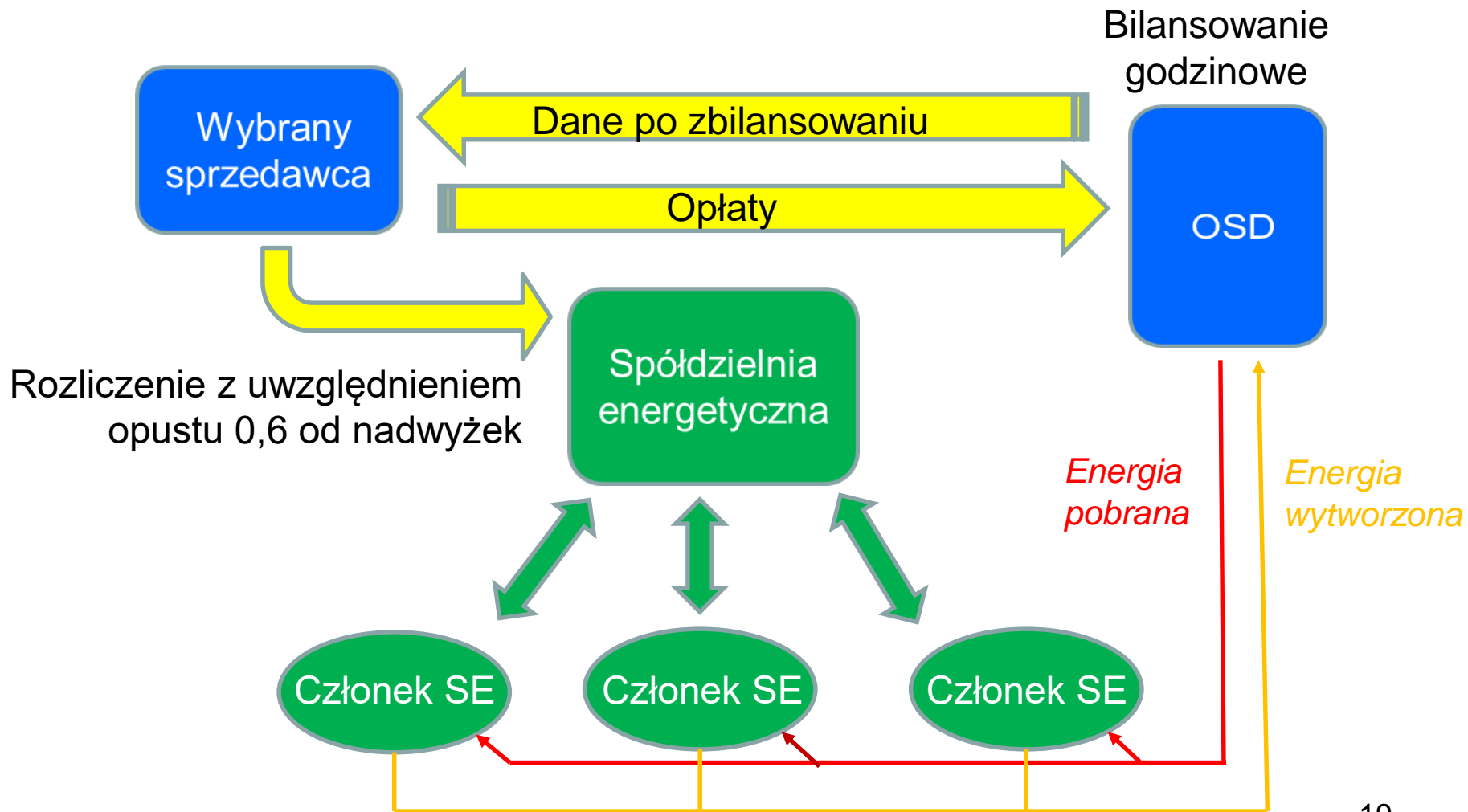
Zadania własne gmin:

- planowanie i organizacja **zaopatrzenia w energię** (ciepło, prąd, gaz);
- planowanie i finansowanie **oświetlenia**;
- **racjonalizacja zużycia energii i promocja rozwiązań** zmniejszających jej zużycie;
- **ocena potencjału** wytwarzania energii elektrycznej w wysokosprawnej kogeneracji oraz efektywnych energetycznie systemów ciepłowniczych lub chłodniczych.

*Prawo energetyczne
art. 18*



Model funkcjonowania spółdzielni energetycznych:





Przepisy sanitarne dot. działalności biogazowni rolniczych:

Rozporządzenie Komisji (UE) **Nr 142/2011** z dnia 25 lutego 2011 r. w sprawie wykonania rozporządzenia Parlamentu Europejskiego i Rady (WE) nr 1069/2009 określającego przepisy sanitarne dotyczące produktów ubocznych pochodzenia zwierzęcego, nieprzeznaczonych do spożycia przez ludzi, oraz w sprawie wykonania dyrektywy Rady 97/78/WE w odniesieniu do niektórych próbek i przedmiotów zwolnionych z kontroli weterynaryjnych na granicach w myśl tej dyrektywy, zwanym dalej „rozporządzeniem 142/2011”

- Zgodnie pkt 52 w załączniku I rozporządzenia 142/2011 „**wytwórnia biogazu**” oznacza zakład, w którym produkty uboczne pochodzenia zwierzęcego bądź produkty pochodne stanowią co najmniej część materiału poddawanego biodegradacji w warunkach beztlenowych.
- Zgodnie z załącznikiem V ww. rozporządzenia produkty uboczne pochodzenia zwierzęcego **mogą być wykorzystane do produkcji biogazu wyłącznie po przetworzeniu w zakładzie utylizacyjnym** zgodnie z metodami określonymi w załączniku IV, rozdział III tego rozporządzenia i otrzymaniu cząstek o wielkości maksymalnie 12 mm.



Przepisy sanitarne dot. działalności biogazowni rolniczych cd.:

- Jeżeli wytwórnia biogazu znajduje się w miejscu lub sąsiedztwie miejsca, w którym utrzymywane są zwierzęta gospodarskie i nie wykorzystuje ona wyłącznie obornika, mleka lub siary pochodzących od tych zwierząt, wówczas musi ona **znajdować się w odpowiedniej odległości** od obszaru, na którym trzyma się zwierzęta.
- W każdym przypadku konieczne jest **zapewnienie całkowitego fizycznego dzielenia wytwórni biogazu od zwierząt, ich paszy i ściółki.**
- Ww. działalność jest działalnością nadzorowaną przez **powiatowego lekarza weterynarii.**



Ustawa z dnia 14 grudnia 2012 r. o odpadach:

DZIAŁ II. ZASADY OGÓLNE GOSPODARKI ODPADAMI. ROZDZIAŁ 1. OCHRONA ŻYCIA I ZDROWIA LUDZI ORAZ ŚRODOWISKA

Art. 16 [Sposób prowadzenia gospodarki odpadami] Gospodarkę odpadami należy prowadzić w sposób zapewniający **ochronę życia i zdrowia ludzi oraz środowiska**, w szczególności gospodarka odpadami nie może:

- 1) powodować zagrożenia dla wody, powietrza, gleby, roślin lub zwierząt;**
- 2) powodować uciążliwości przez hałas lub zapach;**
- 3) wywoływać niekorzystnych skutków dla terenów wiejskich lub miejsc o szczególnym znaczeniu, w tym kulturowym i przyrodniczym.**



Wybrane przepisy z ustawy o odpadach cd.:

Art. 24 [Transport odpadów]

1. Transport odpadów odbywa się zgodnie z wymaganiami w zakresie **ochrony środowiska oraz bezpieczeństwa życia i zdrowia ludzi**, w szczególności w sposób **uwzględniający właściwości chemiczne i fizyczne odpadów**, w tym stan skupienia, oraz zagrożenia, które mogą powodować odpady, w tym zgodnie z wymaganiami określonymi w przepisach wydanych na podstawie ust. 7

Art. 24a [Zatrzymanie pojazdu wraz z odpadami]

1. Jeżeli w trakcie kontroli transportu odpadów ujawniono:

- 1) naruszenie szczegółowych wymagań dla transportu odpadów,**
 - 2) przemieszczanie odpadów do nieuprawnionego odbiorcy,**
 - 3) naruszenie przepisów o międzynarodowym przemieszczaniu odpadów**
- pojazd wraz z odpadami może zostać zatrzymany przez **Krajową Administrację Skarbową, Straż Graniczną, Policję, Inspekcję Transportu Drogowego oraz organy Inspekcji Ochrony Środowiska.**



Wybrane przepisy z ustawy o odpadach cd.:

Art. 25 [Magazynowanie odpadów]

1. Magazynowanie odpadów odbywa się zgodnie z wymaganiami w zakresie **ochrony środowiska oraz bezpieczeństwa życia i zdrowia ludzi**, w szczególności w sposób uwzględniający **właściwości chemiczne i fizyczne odpadów, w tym stan skupienia, oraz zagrożenia**, które mogą powodować te odpady, w tym zgodnie z wymaganiami określonymi w przepisach wydanych na podstawie ust. 7.

Art. 32 [Wstrzymywanie działalności posiadacza odpadów]

1a. Wojewódzki inspektor ochrony środowiska wstrzymuje, w drodze decyzji, działalność posiadacza odpadów, w przypadku gdy posiadacz ten **zbiera lub przetwarza odpady bez wymaganego zezwolenia** na zbieranie odpadów lub zezwolenia na przetwarzanie odpadów.



Wybrane przepisy z ustawy o odpadach cd.:

Art. 33 [Postępowanie z odpadami]

1. Posiadacz odpadów jest obowiązany do postępowania z odpadami w sposób **zgodny z zasadami gospodarki odpadami**, o których mowa w [art. 16-31](#), w tym do prowadzenia procesów przetwarzania odpadów w taki sposób, aby procesy te oraz powstające w ich wyniku odpady **nie stwarzały zagrożeń dla życia lub zdrowia ludzi oraz dla środowiska**, a także w sposób zgodny z przepisami o ochronie środowiska i planami gospodarki odpadami.



Wybrane przepisy z ustawy o odpadach cd.:

Art. 41 [Zezwolenie na zbieranie i przetwarzanie odpadów]

1. Prowadzenie zbierania odpadów i prowadzenie przetwarzania odpadów wymaga uzyskania zezwolenia.

(...)

3. Organem właściwym jest:

1) marszałek województwa:

a) dla przedsiębiorstw mogących zawsze znacząco oddziaływać na środowisko w rozumieniu ustawy z dnia 3 października 2008 r. o udostępnianiu informacji o środowisku i jego ochronie, udziale społeczeństwa w ochronie środowiska oraz o ocenach oddziaływania na środowisko,

(...)

d) do wydania zezwolenia na zbieranie odpadów, w przypadku gdy maksymalna łączna masa wszystkich rodzajów odpadów magazynowanych w okresie roku przekracza 3000 Mg;

2) starosta - w pozostałych przypadkach.



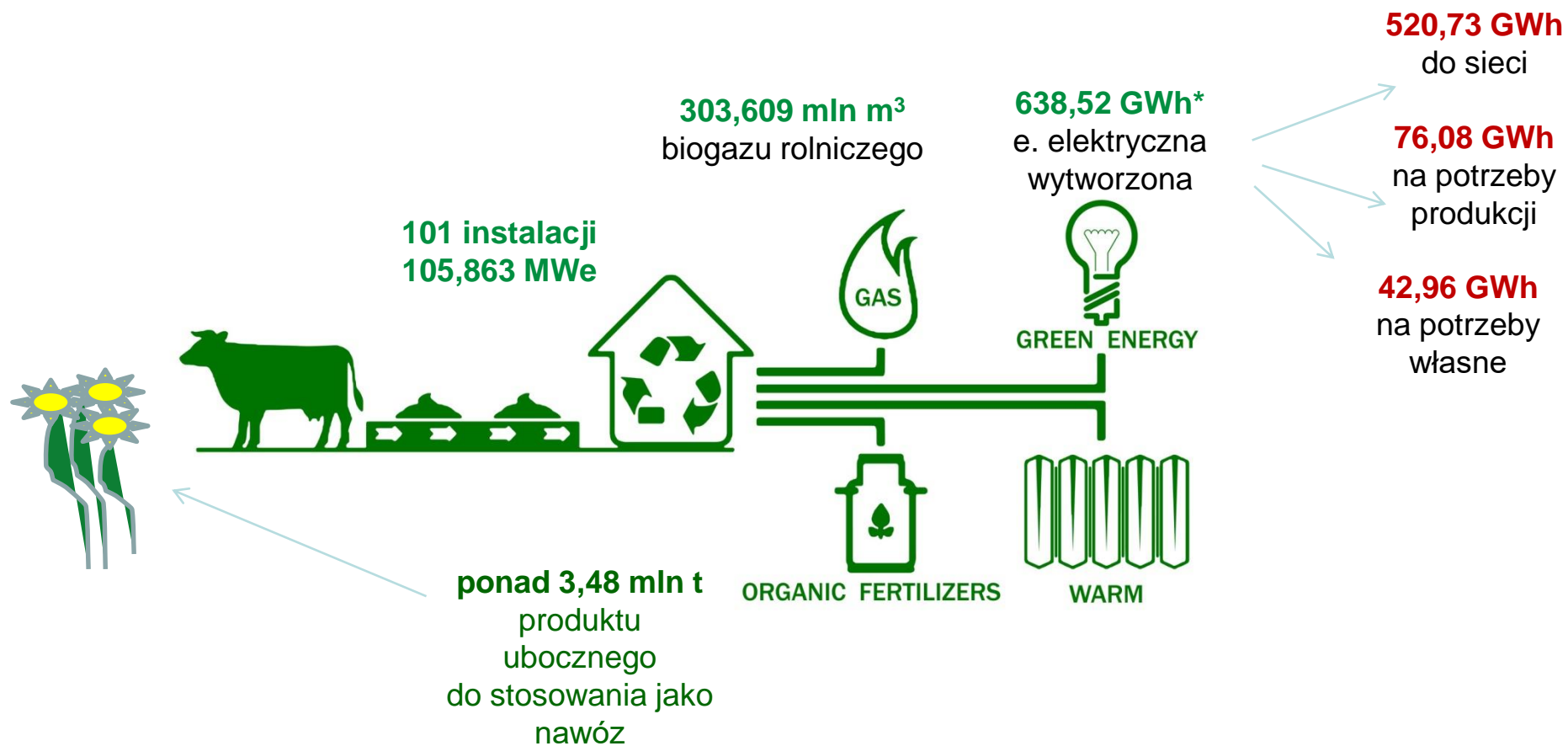
Wybrane przepisy z ustawy o odpadach cd.:

Art. 41a [Kontrola spełniania wymagań w zakresie ochrony środowiska]

1. Zezwolenie na zbieranie odpadów, **zezwolenie na przetwarzanie odpadów** oraz pozwolenie na wytwarzanie odpadów uwzględniające zbieranie lub przetwarzanie odpadów **są wydawane po przeprowadzeniu przez wojewódzkiego inspektora ochrony środowiska**, z udziałem przedstawiciela właściwego organu, **kontroli instalacji, obiektu budowlanego lub jego części lub miejsc magazynowania odpadów**, w których ma być prowadzone przetwarzanie odpadów lub zbieranie odpadów, w zakresie spełniania wymagań określonych w przepisach ochrony środowiska.



Dane produkcyjne wytwórców biogazu rolniczego w 2018 r.





Energia elektryczna z biogazu rolniczego w gospodarstwach domowych:



W roku 2018
z biogazu rolniczego sprzedano do sieci
prawie **521 GWh** energii elektrycznej

Przy założeniu średniorocznego zużycia
energii elektrycznej w gospodarstwie
domowym
blisko **2,2 MWh***

Możliwość zaopatrzenia
ponad **236 tys. gospodarstw domowych**
w energię elektryczną.

*wg danych GUS średnioroczne zużycie energii elektrycznej w gospodarstwie domowym w 2015 r. wyniosło 2173 kWh



Zalety biogazowni rolniczych:

- kontrolowane zagospodarowanie odpadowej materii organicznej
- ochrona środowiska naturalnego poprzez zmniejszenie emisji gazów cieplarnianych do atmosfery
- znaczna redukcja emisji odorów, wydzielanych w dużych ilościach podczas naturalnego rozkładu odchodów zwierzęcych
- uzyskiwanie nawozu zawierającego potas i azot o niewielkiej uciążliwości zapachowej (możliwość jej zupełnej niwelacji poprzez odpowiednie podawanie nawozu) oraz znacznej przyswajalności przez rośliny, bezpiecznego dla wód gruntowych
- zmniejszenie zapotrzebowania na nawozy sztuczne
- ograniczenie rozprzestrzeniania czynników chorobotwórczych zawartych w odchodach zwierzęcych
- zmniejszenie żywotności nasion chwastów roślin uprawnych



Zalety biogazowni rolniczych cd.:

- zapewnienie własnego, stabilnego i niezależnego źródła energii elektrycznej i ciepłej
- możliwość produkcji biometanu, który może być stosowany do zasilania pojazdów lub wtłaczany do sieci gazowej
- tworzenie i rozwój lokalnych rynków energii oraz lokalnej polityki energetycznej
- nowe miejsca pracy
- wzrost dochodów własnych samorządów gminnych
- wzrost przychodów rolnictwa oraz konkurencyjności przetwórstwa rolno-spożywczego



Art. 59 [Przedsięwzięcia wymagające oceny oddziaływania na środowisko]

1. Przeprowadzenia oceny oddziaływania przedsięwzięcia na środowisko wymaga realizacja następujących planowanych przedsięwzięć **mogących znacząco oddziaływać na środowisko**:

1) planowanego przedsięwzięcia mogącego **zawsze znacząco oddziaływać na środowisko**;

2) planowanego przedsięwzięcia mogącego **potencjalnie znacząco oddziaływać na środowisko**, jeżeli obowiązek przeprowadzenia oceny oddziaływania przedsięwzięcia na środowisko został stwierdzony na podstawie [art. 63 ust. 1](#).



2. Realizacja planowanego przedsięwzięcia innego niż określone w ust. 1 **wymaga przeprowadzenia oceny oddziaływania przedsięwzięcia na obszar Natura 2000**, jeżeli:

1) przedsięwzięcie to może znacząco oddziaływać na obszar Natura 2000, a nie jest bezpośrednio związane z ochroną tego obszaru lub nie wynika z tej ochrony;

2) obowiązek przeprowadzenia oceny oddziaływania przedsięwzięcia na obszar Natura 2000 został stwierdzony na podstawie [art. 97 ust. 1](#).



Rozporządzenie RM z dnia 10.09.2019 r. w sprawie przedsięwzięć mogących znacząco oddziaływać na środowisko

§ 2

1. Do przedsięwzięć **mogących zawsze znacząco oddziaływać** na środowisko zalicza się następujące rodzaje przedsięwzięć:

(...)

47) instalacje do przetwarzania w rozumieniu [art. 3 ust. 1 pkt 21](#) ustawy z dnia 14 grudnia 2012 r. o odpadach odpadów inne niż wymienione w pkt 41 i 46, w tym składowiska odpadów inne niż wymienione w pkt 41, mogące przyjmować odpady w ilości nie mniejszej niż 10 t na dobę lub o całkowitej pojemności nie mniejszej niż 25 000 t, **z wyłączeniem instalacji do wytwarzania biogazu rolniczego** w rozumieniu [art. 2 pkt 2](#) ustawy z dnia 20 lutego 2015 r. o odnawialnych źródłach energii



Rozporządzenie RM z dnia 10.09.2019 r. w sprawie przedsięwzięć mogących znacząco oddziaływać na środowisko

§ 3

1. Do przedsięwzięć mogących **potencjalnie znacząco oddziaływać** na środowisko zalicza się następujące rodzaje przedsięwzięć:

(...)

82) instalacje związane z przetwarzaniem w rozumieniu [art. 3 ust. 1 pkt 21](#) ustawy z dnia 14 grudnia 2012 r. o odpadach, inne niż wymienione w [§ 2 ust. 1 pkt 41-47](#), **z wyłączeniem instalacji do wytwarzania biogazu rolniczego** w rozumieniu [art. 2 pkt 2](#) ustawy z dnia 20 lutego 2015 r. o odnawialnych źródłach energii, **o zainstalowanej mocy elektrycznej nie większej niż 0,5 MW lub wytwarzających ekwiwalentną ilość biogazu rolniczego** wykorzystywanego do innych celów niż produkcja energii elektrycznej, a także miejsca retencji powierzchniowej odpadów oraz rekultywacja składowisk odpadów;



**Dziękuję
za uwagę**